

ひろば



TONY 医療の広場

地域密着！新潟の医療情報をお届けする
フリーマガジン「ひろば」

特集 骨がもろくなると ちょっとした動作でも骨折してしまう？ 脆弱性脊椎骨折とロコモ

女性のカラダ不調と病気シリーズ(17)
子宮内膜症

シリーズ総合診療医(8)
新潟の総合診療医が診る「腹痛と胸やけ」

九星気学占い
あなたの運勢は？2024年の年間運勢もチェック！

知っておきたい！耳・鼻・喉の病気(30)
前庭リハビリテーション

森のお医者さん 現代に生きるための心のエッセンス
第65節「無駄なこと」

いざという時とっても便利！！
県内の医療施設が一目でわかる
メディカルガイド



TV 専門医のススメ
毎月 第1土曜日
AM11:40～11:55 放送

女性のカラダ 不調と病気シリーズ

女性のカラダはとってもデリケート。もっともっと関心をもってほしい！



新潟大学医学部産婦人科教授の吉原弘祐氏より、産科婦人科の専門医を紹介頂き、詳しくお話をうかがうシリーズ。第17回は子宮内膜症について須田一暁氏にわかりやすく解説いただきます。

第17回 子宮内膜症

子宮内膜症とは？

女性は排卵周期と関連しながら卵巣から分泌されるホルモンによって月経（生理）が約1か月に1回起こり、これが初経開始から閉経まで繰り返されます。子宮の内側には子宮内膜という組織があり、ホルモンの作用でこの内膜が厚くなり、出血とともに剥がれ落ちるといふ現象が月経です。子宮内膜症は、本来子宮の中にあるはずの子宮内膜が子宮の外に存在することで、様々な弊害を引き起こす疾患であり、生殖年齢にある約10%の女性が罹患するといわれ、決して

珍しい病気ではありません。子宮内膜症が発生する理由の一つとして、月経血が卵管をとおってお腹の中（腹腔内）に逆流し、たどり着いた場所で子宮内膜組織が生着してしまうことが考えられています。子宮内膜症が存在する部位として多いのが卵巣や骨盤内の腹膜表面ですが（図1）、腸管や肺などの臓器にも及ぶこともあります。

様々な症状をもつ子宮内膜症 月経困難症や不妊症合併も

子宮の外に存在する子宮内膜組織も、子宮内の子宮内膜と同様に月経周期にあわせて出血を繰り返します。腹腔内出血は痛みの原因となるため、生

理痛が重くなる月経困難症につながり、生活の質に大きく影響します。また、子宮内膜症によって腹腔内で慢性的な炎症が起き、しばしば子宮・卵巣・腸管などの間で癒着を形成しますが、これは不妊症の原因となります。子宮内膜症患者さんの半数以上の方が月経困難症を、30〜50%の方が不妊症を合併するともいわれます。また月経時以外の痛みでは排便時痛や性交時痛が特徴的です（表1）。卵巣の子宮内膜症ではチョコレート嚢胞という血液が貯留した卵巣嚢腫を形成することがあり、大きさや年齢にもよりますが、約1%程度でここから卵巣癌が発生することが分かっています（図2）。



新潟大学大学院医歯学総合研究科産婦人科教授 吉原 弘祐 氏

第17回テーマ「子宮内膜症」

子宮内膜症は、月経痛や不妊症など女性のQOLを大きく低下させてしまう病気です。まだ予防法が開発されていないため、早期発見・早期治療によって子宮内膜症をコントロールすることが重要です。そこで今回は、子宮内膜症の概要、特に診断・治療について、専門医がわかりやすく解説します。

図1. 子宮内膜症病変のイメージ

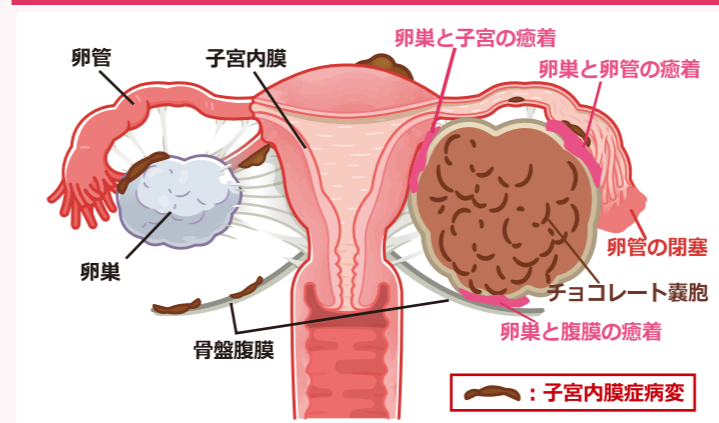
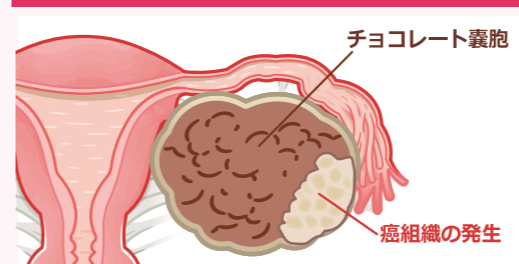


表1. 日本における子宮内膜症患者の自覚症状

症状	頻度
月経時痛	90%
月経時以外の下腹部痛	69%
腰痛	64%
レバー状の出血が出る	63%
排便時痛	62%
腹部膨満感	52%
疲労感や消耗感	49%
性交時痛	46%
月経量が多い	45%
不妊状態	38%
頭痛	35%
下痢	31%
肩こり	30%
便秘	30%

子宮内膜症協会 (JEMA)、06年調査データより

図2. チョコレート嚢胞の悪性化



早期診断・早期治療が大切 思春期の月経困難症にも注意を

子宮内膜症は内診、超音波検査、MRI（図3）を用いた画像診断などにより診断されますが、確定的な診断は治療と併せて（腹腔鏡）手術で行うことができません。骨盤内で癒着があると、内診で子宮や卵巣の動きが硬くなっていることがわかり、同時に痛みを感じる場合があります。画像検査ではチョコレート嚢胞がみられることがあります。子宮内膜症は、月経を繰り返す度に病気が進行すると考えられます。進行した状態になると、薬物療法が効きにくくなったり不妊治療が難しくなることがあるため、治療を早期に開始するためにも早期の診断が望ま

れる疾患です。また、思春期に月経困難症を認める場合、将来子宮内膜症になる可能性が2倍以上高くなるという調査報告もあり、診断が遅れないようにすることが大切です。

子宮内膜症の治療法には様々な選択肢が

月経困難症や骨盤痛に対して、まずは鎮痛剤が使用できますが、鎮痛剤には子宮内膜症の進行抑制効果はありません。子宮内膜症は女性ホルモン（エストロゲン）の影響を受けて進行するため、体内のエストロゲン濃度を抑えることが治療に有効です。低用量エストロゲン・プロゲステロン配合薬（LEP）は、体内のエストロゲン濃度を低く保つことで子宮内膜症の進行抑制を期待でき、月経時痛や出血を軽減する効果があります。また、ホルモン濃度を一定に保つため月経前症候群（PMS）の改善効果もあります。一方で、頻度は高くありませんが血栓症のリスクを伴うため、LEP服用時には定期的な通院が望まれます。ジエノゲストという合成黄体ホルモン製剤の服用は、直接子宮内膜症病変に対して抑制的に働き、月経（消退出血）もなくなるため、慢性疼痛、月経困難症、過多月経に対する高い効果を期待できますが、不正出血が起

きる場合があります。レボノルゲストレルという合成黄体ホルモンを、ゆつくりと放出する器具を子宮内に留置する治療法もあります。局所的な効果が高く、内服の手間や全身的な副作用はありませんが、子宮内に器具を留置する必要があります。薬剤（内服・注射）により体内のエストロゲン分泌を抑制する偽閉経療法というものもあります

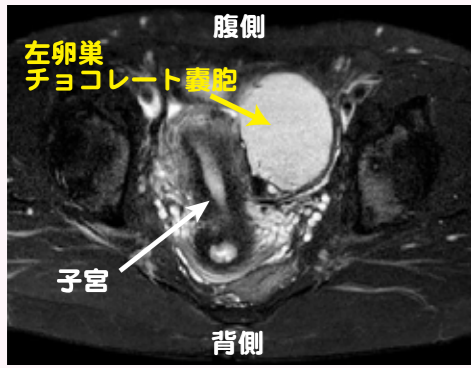
が、長期間続けられる治療ではないため、例えば閉経が近づいているときは有効な手段となります。手術は直接的かつ最終的な治療に位置付けられます。現在では体への負担を軽くする腹腔鏡手術が普及し、正確な診断とともに内膜症病変を摘出することが可能です。チョコレート嚢胞の悪性化が懸念される場合は手術によってこれを摘出し、病理診断を行うことが望ましいです。

治療の選択は 症状やライフステージに合わせて

子宮内膜症が進行していない状況においては鎮痛剤やLEP服用から開始してもよいですが、進行している場合や疼痛改善が乏しい場合はジエノゲストの服用や手術療法も考慮されます。また患者さんの年齢や将来妊娠希望があるかどうかによって、薬物療法や手術療

法に選択肢があります。患者さんのライフステージに合わせたベストな治療法は、それぞれの治療法の特徴を考えながら産婦人科医と相談しましょう。

図3. チョコレート嚢胞のMRI画像



Talk to doctor

須田 一暁 氏

新潟大学医歯学総合病院 総合周産期母子医療センター 助産

<プロフィール>

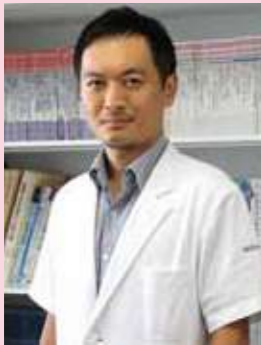
2007年新潟大学医学部卒業、2019年同大学院卒業。2016年新潟大学大学院医歯学総合研究科家族性・遺伝性腫瘍学講座特任助教、2019年県立新潟田病院産婦人科医長、その後2020年新潟大学医歯学総合病院総合周産期母子医療センター特任助教を経て、2021年より現職。正常子宮内膜、子宮内膜症、子宮筋腫の遺伝子解析研究に従事し、先駆的な研究発表を行ってきている。

<所属学会>

日本産科婦人科学会、日本人類遺伝学会、日本周産期・新生児学会、日本婦人科腫瘍学会、日本産科婦人科内視鏡学会、日本エンドメトリオーシス学会

<専門医等>

医学博士、日本産科婦人科学会専門医・指導医、臨床遺伝専門医制度 臨床遺伝専門医



リハビリで「めまい」が軽減？
ぜんてい
前庭リハビリテーション

耳鼻咽喉・頭頸部外科の病気について、新潟大学医学部の堀井新教授推薦の専門医が解説する連載企画。第30回は、八木千裕氏による「前庭リハビリテーション」です。



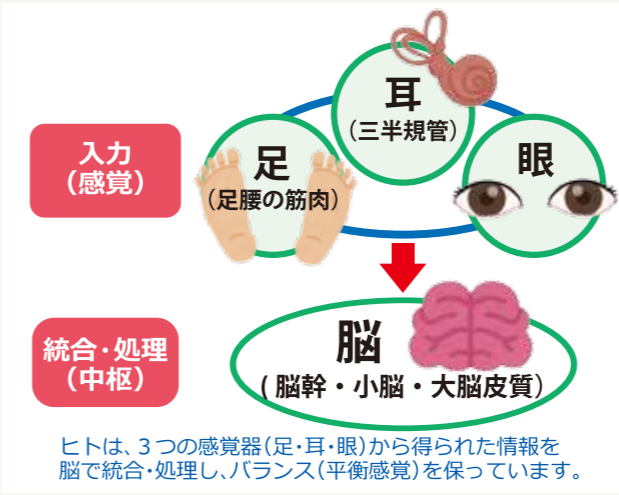
堀井 新 氏
新潟大学大学院医歯学総合研究科
耳鼻咽喉・頭頸部外科学分野 教授

今回のテーマ「前庭リハビリテーション」

前庭リハビリテーションとは聞き慣れない言葉と思いますが、めまいやふらつきを治す運動訓練のことです。基本的には、頭と目を同時に動かしたり、起立の訓練をしたりという動作になります。ただし、めまいを起こしている原因によって効果が高い場合と低い場合があったり、疾患によって訓練の仕方が多少異なる場合もあります。基本的には非常に有効な治療法ですが、やり過ぎるとまれに症状が悪化する場合がありますし、正しい訓練法を行うためにもまずは耳鼻咽喉科でご相談ください。



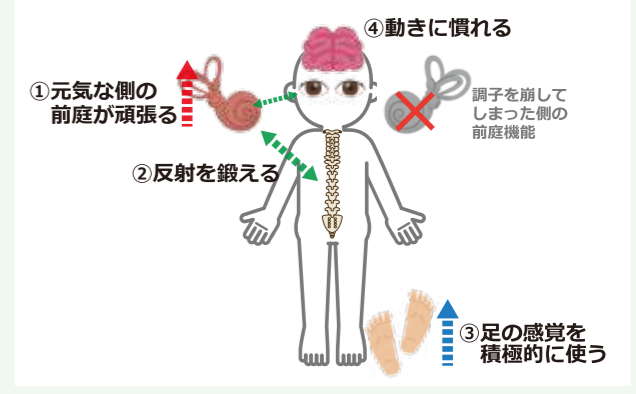
図2 ヒトのバランスのメカニズム



「前庭」とは、耳の奥の内耳と呼ばれる場所にある、平衡感覚体のバランスを司る器官です(図1)。前庭は、バランスに関する情報を取り入れる3つの感覚器(耳、眼、足)の1つであり、3つの感覚器を通して得た情報は脳で統合して処理され、平衡感覚が維持されています(図2)。前庭のはたらきが悪くなることを前庭機能障害といい、このとき耳からの情報入力が大きく低下しますが、通常脳が眼や足からの情報をより積極的に利用することで、バランスが取れるように自然に調整をしてくれます。このようにしてバランスの取り直しがで

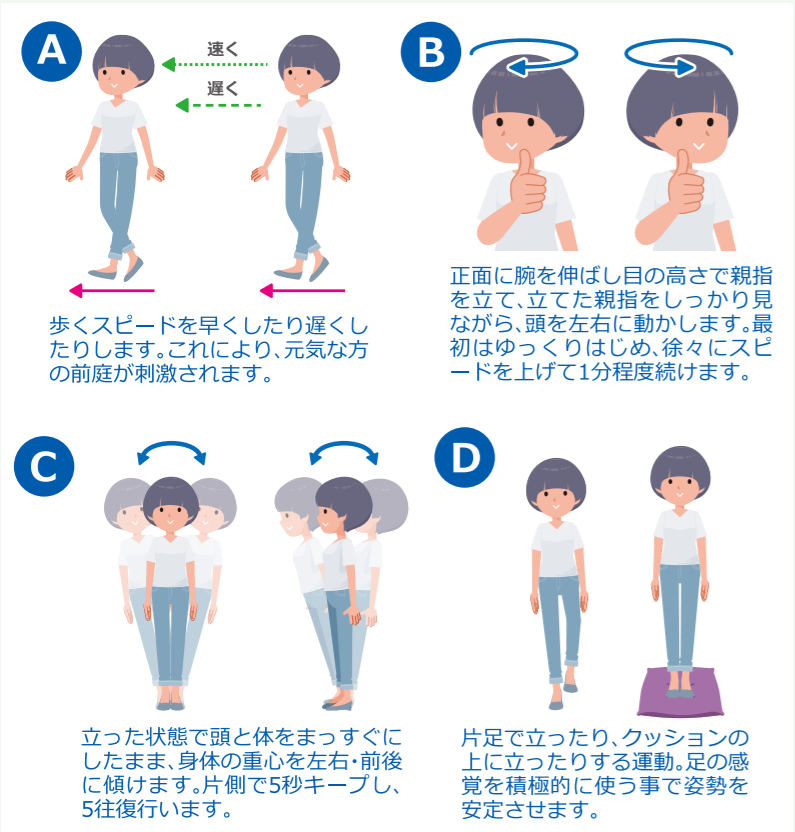
きるようになる作用のことを「前庭代償」と言いますが、時に何らかの理由で前庭代償が進まない場合があります。この状態を「前庭代償不全」と呼びます。前庭リハビリテーション(以下、前庭リハビリ)は、片側の前庭が大きく調子を崩したあと、前庭代償がうまく進まず前庭代償不全によって体のバランスがとれなくなっている場合に、日常の動作を改善することを目的とした平衡訓練です。

図3 前庭リハビリテーションのメカニズム



では、調子を崩した側の前庭機能を補うために、「元気な側の前庭に頑張ってもらったり(図3)①赤矢印、耳と眼あるいは耳と足の筋肉との間の反射を鍛えたり(図3)②緑矢印、足の感覚を積極的に使ったり(図3)③青矢印、苦手な動きに脳を慣らしたり(図3)④)すること、体のバランスが改善していきます。それぞれの作用を引き出すための運動が複数含まれており、自分のふらつき具合に合わせて運動の強度を設定し、1日3回・合計20分以上となるように毎日リハビリを行います。前庭リハビリの例として、図4に具体的な運動の一部を取り上げました。図4(A)は、歩くスピード

図4 前庭リハビリテーションの一例



ドをわざと遅くしたり遅くしたりする運動です。加速減速により元気な側の前庭が刺激され、代償が促進されます。図4(B)は、正面に腕を伸ばし目の高さで親指を立て、立てた親指をしっかりと見ながら頭を左右に動かす運動です。前庭と眼との間の反射が鍛えられ、頭が動いたときでも周りの景色が揺れずに安定するようになります。図4(C)は、立った状態で頭と体をまっすぐにしながら、前後あるいは左右に傾く

運動です。前庭と足の筋肉との間の反射が鍛えられ、体のバランスを崩しにくくなります。図4(D)は、片足で立ったり、クッションの上で立ったりする運動です。足底で床からの感覚を意識することで、足の感覚を積極的に使って姿勢を安定させることができます。図4に示したような運動の中で、自分が特にふらつきを感じやすい運動を重点的に繰り返すことで、体が慣れて症状が改善することにつながります。前庭リハビ

新潟大学耳鼻咽喉科公式
Youtubeチャンネルで
「前庭リハビリテーション」
詳しい動画を公開中
「Youtube「新潟大学「めまい」」で検索!

Talk to doctor
八木 千裕 氏
新潟大学大学院医歯学総合研究科
耳鼻咽喉科・頭頸部外科
【プロフィール】
平成21年新潟大学医学部卒業後、同大学耳鼻咽喉科入局。新潟大学医歯学総合病院、日本海病院耳鼻咽喉科勤務を経て、平成31年より新潟大学大学院医歯学総合研究科入学。生体機能調節医学専攻感覚統合医学大講座耳鼻咽喉科・頭頸部外科学で、持続性知覚性姿勢誘発めまいの病態解明に向けて研究を開始、現在に至る。日本耳鼻咽喉科学会認定耳鼻咽喉科専門医。専門は耳科学、平衡医学。
【所属学会等】
日本耳鼻咽喉科学会、日本耳科学会、日本めまい平衡医学会など

「めまい」にお困りの場合は耳鼻咽喉科に相談を
前庭リハビリは、めまいを伴う疾患に対して用いられることの多い治療法ですが、めまいの原因は様々であり、中には前庭リハビリを行うことが適切では

ない場合があります。また急なめまいの直後には、基本的には自然と前庭代償が進むため、前庭リハビリの対象はめまい発症から3か月以上経過した慢性期の方となります。前庭リハビリは、きちんと適応を選べば、自分自身の体の回復力によってふらつきを改善することができます。安全で効果的な治療方法です。長く続くめまいやふらつきでお困りの際は、是非一度お近くの耳鼻咽喉科を受診の上、前庭リハビリについてご相談頂ければと思います。

無駄なことは嫌いなタイプだと思う。思う、というのは、たとえば人から無駄なことを指摘されると、その無駄を貫き通してしまう意固地な部分もあるし、昔から習慣でやっているものは、今の時代には無駄だからという理由で変えないという面もあるからよくわからない。

それでも、総じて無駄と思える部分は避けてきた。学生時代を振り返ってみても、試験に必要なものは勉強しなかつたし、なるべく無駄なく効率的に試験に通うことを考えていた。出欠を取らない講義は休んだし、出たとしても真面目に授業を聞いてノートに書きこむ同級生を横目に、ボーっとして別のことを考えていた。試験になれば、優秀な学生のノートが出回るから、それをコピーして勉強するとうう、まことに不真面目な効率重視の学生だったと今になって反省している。

仕事についても、様々な場面でなぜこんな無駄なことをさせるのかと思いつつ、上司には文句も言えず、我慢していたことも多々あった。仕事が終わってから、上司の酒に夜遅くまで付き合わされ、つまらない話を聞かされるのも嫌だった。そういう経験をしながら、一方では今の若い世代が無駄なことを避けて、我慢することをせずにスマートな生活を送っているのを見ると、憤っている年老いた自分に気がかされたりもする。

今でも無駄はないほうがいいと思いつつも、それじゃあ無駄は一切なくした方がいいかといわれると、やはりそれではいけない、と思うたりする。無駄が一切ない世界というのは、想像するだけで息苦しくなるし、無駄がない生活ということは、その余った時間を有効に使わないといけないから、逆にエネルギーを消耗して疲れきってしまう。無駄な時間の中に身をおくことで、精神を休ませる効果があるのかもしれない。

無駄の中には、さらに意外な効果もある。診療においても、無駄話をする事で、本音が垣間見えたり、どうい

う人柄か知ることができたり、何よりもお互いの信頼関係を深めることになり、治療が上手くいきやすい。場合によっては、無駄話の中に疾病の原因や治療の手立てが見つかることもある。

若者が無駄なことに熱中することだって、その中から自分の生きがいとなる欠片を見つけ出すために必要な経験かもしれない。料理人の修業にしても、店の掃除や食器洗いやばかりやらされて、なかなか料理を教えてもらえないのも一概に無駄だともいえない。その中には、効率一辺倒では得られない、手抜きをせず、利益だけを求めようという職業人気質としての大事な精神修養が含まれているかもしれない。

無駄だとわかっていながらも、最後まで諦めない姿を見て心を動かされることもある。野田義彦元首相のエピソードで、高校時代の友人がこんな話をしていて、高校時代、野田氏は柔道部に所属していたが、あまり強くはなかつたらしい。試合で相手から抑え込まれると、どんなことをしても相手から逃れることはできなかつたといわれても、最後の一秒まで手足をドタバタと動かして必死でもがいていた、彼はそういう人間だったと。負けるとわかっていながら最後まであがいているのを見て、それをあざ笑う人間と、心を動かされる人間、神様が微笑んでくれるのは、どちらの間かは明らかだ。

あれこれ考えてみると、無駄と思われるものの中には、なにか大事なものが隠されているような気がする。それを石に例えるならば、最初から光り輝いているのではなく、誰も気にも留めない道端の石ころのようなものかもしれない。そんな石に目を留めて手にするのは、無駄を無駄と思わないような効率を求めない人だろう。そして、その石は徐々に光を放ち始めて、その人に恩恵をもたらしてくれるのかもしれない。

お知らせ

これまで15年以上にわたり掲載してきた「森のお医者さん」。このたび、未掲載のエッセイも含めた書籍「森のお医者さん(Ⅰ)(Ⅱ)」が出版されました。

HIROBAで掲載されたエッセイ(Ⅰ)と、未掲載のエッセイ(Ⅱ)の2巻セットです。Amazonから購入できますが、ネットでの購入が困難な方は、まずは整形外科(TEL 0250-63-0001)にご連絡ください。



杉原泰洋

1962年生まれ。新発田市出身。整形外科医。山歩きや庭仕事を趣味とし、自然の声に耳を傾けながら、メッセージ性の強いエッセイを多数執筆。2008年、第一回阿賀北ロマン賞の小説部門で大賞を受賞。



健康クイズ



TeNY 医療の広場
特製 QUO カード(1,000 円分)

正解者の中から毎月抽選で5名様にプレゼント

10月

(クイズ監修)
新潟市民病院 庄司 博和 先生

問題

骨・関節・筋肉などの運動器の働きが衰え、要介護に近づく状態をロコモ(ロコモティブシンドローム)と言います。このロコモの要因の一つ「骨粗しょう症」によって引き起こされる骨折の特徴として正しい記述は次のうちどれでしょう？

- A. 骨がもろくなっているため、日常的な動作(重いものを持ち上げる)、尻もちをつくなど軽微な外傷でも骨折してしまう。
- B. 骨折した骨が皮膚を貫通して体の外に露出する。
- C. 交通事故やスポーツなどで直接ぶつける、挟まれるなど強い衝撃や力が加わった際に骨折する。

11月

(クイズ監修)
新潟大学医歯学総合病院 須田一暁 先生

問題

生殖年齢にある約10%の女性が罹患するといわれる子宮内膜症。この症状として間違っているものは次のうちどれでしょう。

- A. 生理痛が重い、レバー状の出血
- B. 排便時や性交時の痛み、腰痛
- C. 手足のしびれ

12月

(クイズ監修)
新潟大学医歯学総合病院 八木 千裕 先生

問題

「前庭」は、平衡感覚(体のバランス)をつかさどる器官です。さて、この「前庭」がある場所は次のうちどれでしょう。

- A. 耳の奥の「内耳」と呼ばれる場所。
- B. のどぼとけの辺り。ホルモン分泌も行っている。
- C. 骨の中心部。血液を製造する働きも持つ。

1月

(クイズ監修)
新潟市民病院 庄司 博和 先生

問題

「骨粗しょう症」によって引き起こされる「脆弱性脊椎骨折」を防ぐためには、日常生活で気を付けるポイントがあります。このポイントとして間違っているものは次のうちどれでしょう？

- A. 肉・魚・野菜・炭水化物・きのこ等バランスの良い食事を心がけ、特にカルシウム、ビタミンD、ビタミンKの摂取を推奨。
- B. 喫煙は骨粗鬆症や骨折に影響しないため、ストレス発散程度に。
- C. 下肢や体幹の筋力強化やウォーキングなどの運動は、骨密度の増加や転倒・骨折の減少効果が期待できる。

2月

(クイズ監修)
新潟大学医歯学総合病院 八木 千裕 先生

問題

前庭リハビリテーションとは、体のバランスがとれなくなっている場合に、日常の動作を改善することを目的とした平衡訓練です。この前庭リハビリに関する記述で間違っているものは次のうちどれでしょう。

- A. めまいを伴う疾患に対して用いられることの多い治療法。
- B. バランスに関する情報を取り入れる3つの感覚器(耳、眼、足)を使わずに手だけで行うリハビリのこと。
- C. めまい発症から3か月以上経過した慢性期の方が対象。

3月

(クイズ監修)
新潟大学医歯学総合病院 須田一暁 先生

問題

子宮内膜症は、月経を繰り返す度に病気が進行すると言われています。この子宮内膜症に関する次の記述のうち、間違っているものはどれでしょう。

- A. 思春期に月経困難症があると、将来子宮内膜症になる可能性が2倍以上高くなる。
- B. 子宮内膜症は女性ホルモン(エストロゲン)の影響を受けて進行する。
- C. 治療法はホルモン療法のみで手術はできない。

応募方法 各月の選択肢から正解をひとつ選び下記の方法でご応募ください。

◆パソコン・スマホからのご応募

「TeNY医療の広場」を検索。

TeNY医療の広場

→「健康クイズ」をクリックし、必要事項を入力してください。

※WEB上では、それぞれの月の1日にクイズが公開されます。

◆ハガキでのご応募

住所・氏名・年齢・電話番号をご記入のうえ、下記までお送りください。

〒950-8555
新潟市中央区新光町1-11

TeNY「医療の広場 健康クイズ」係
※1枚のハガキで複数月の健康クイズに応募できます(単月のみ応募も可能です)

応募期間

2023年10月1日～2024年3月31日

当選者発表

毎月1日15:00頃、TeNY医療の広場ホームページ「健康クイズ・当選者発表」のページで発表致します。

(ご応募いただきました皆様の個人情報、当選者発表および景品の発送のみに使用させていただいております。)

健康クイズ

解説



7月

(クイズ監修)
新潟大学医歯学総合病院
関根 正幸 先生

近年では遺伝性腫瘍を代表として、がんの組織から多数の遺伝子変化を同時に調べることで、一人一人の体質やがんの特徴に合わせて治療を行う「**●●医療**」が積極的に行われています。さて、この「**●●医療**」とは次のうちどれでしょう？

- A. 在宅医療
- B. リハビリテーション医療
- C. がんゲノム医療

【回答】 C. がんゲノム医療

【解説】

近年のがん治療では、がんの組織から多数の遺伝子変化を同時に調べて遺伝子の異常を明らかにし、一人一人の体質やがんの特徴に合わせて治療方法を選択する「**がんゲノム医療**」が積極的に行われています。

ゲノムとは「DNAの文字列に表された遺伝情報」のことで、ヒトゲノムには約23,000個の遺伝子が含まれています。この遺伝子に異常が起こると、体の働きを大きく損ねたり、病気の原因になったりすることがあります。

婦人科腫瘍におけるがんゲノム医療は飛躍的に進歩しています。私達は、最新の情報を患者さんに届け、より良い医療が提供できるように心がけています。

8月

(クイズ監修)
県立燕労災病院 小泉 健 先生

様々な病気の症状の一つとしてあげられることが多い「発熱」。この発熱が現れるものとして一番多いのは次のうちどれでしょう？

- A. アレルギー
- B. がん
- C. 感染症

【回答】 C. 感染症

【解説】

発熱の原因の多くが「感染症」です。感染症の中でも最も多いのは「かぜ症候群」をはじめとしたウイルス性感染症です。近年は「新型コロナウイルス感染症」が皆さんの生活を大きく変えてしまったと思います。ウイルス感染症は、一部のウイルスを除き、その病原体に効く薬は存在しないため、鎮痛剤・解熱剤などを使用しながら、安静にして経過を見ることになります。一方で、細菌感染症では、軽症の場合は無理に内服する必要はありませんが、中等症から重症の場合は、抗菌薬を内服することをお勧めします。

9月

(クイズ監修)
県立燕労災病院 小泉 健 先生

「発熱」には様々な原因が考えられますが、「ある症状」が伴った場合は、菌血症や敗血症といった命に係わる重篤な疾患の可能性が高くなるため、早急に治療が必要です。この「ある症状」とは次のうちどれでしょう。

- A. 悪寒戦慄
(止められないほどの激しい震え)
- B. 鼻水
- C. 咳

【回答】 A. 悪寒戦慄
(止められないほどの激しい震え)

【解説】

細菌感染のうち、通常菌の存在しない血液中にまで菌が侵入した状態を「菌血症」、これが重症化して全身の臓器に障害が出る状態を「敗血症」といい、適切な治療を行わないと命の危険があります。この二つの疾患に特徴的なのは悪寒戦慄です。これは、止めようとしても止まらない震えのことで、毛布をかぶり止めようとするれば止まる悪寒とは異なり、ガタガタと震える状態です。この激しい震えのあと高熱がでます。

発熱は非常にありふれた症状であるものの、多くの病気の可能性を秘めている症状といえます。総合診療力が試される症状でもあり、患者さんからの詳細なお話と、診察を行いながら、診断・治療をしていくことになります。

4月

(クイズ監修)
新潟大学医歯学総合病院
若杉 亮 先生

アレルギー性鼻炎の代表格「花粉症」。この花粉症の三大症状として正しいものは次のうちどれでしょう？

- A. くしゃみ・鼻みず・鼻づまり
- B. 頭痛・胃痛・歯痛
- C. めまい・吐き気・立ちくらみ

【回答】

A. くしゃみ・鼻みず・鼻づまり

【解説】

花粉症の三大症状は、「くしゃみ・鼻みず・鼻づまり」です。この三大症状の他にも、目の充血やかゆみ、皮膚のかゆみ、のどの痒み、喘息、睡眠障害、全身倦怠感などのさまざまな症状が出現します。これらの症状は生活の質を低下させ、日常生活にも影響します。花粉症には様々な治療法が確立されていますので、お困りの方は耳鼻咽喉科専門医にご相談ください。

5月

(クイズ監修)
新潟大学医歯学総合病院
若杉 亮 先生

花粉症治療には、アレルゲンを少量ずつ体内に取り込むことでアレルギー体質を改善し、根本的にアレルギー性鼻炎を治す可能性がある治療法があります。さて、この治療法を何と言うでしょう。

- A. レーザー治療
- B. アレルゲン免疫療法
- C. ターミナル医療

【回答】

B. アレルゲン免疫療法

【解説】

アレルゲン免疫療法では、「皮下免疫療法」と呼ばれる注射による治療に加え、2014年から「舌下免疫療法」という舌の裏に薬を置く治療ができるようになりました。現在唯一、アレルギー性鼻炎を根治できる可能性のある治療法です。現在はスギ花粉症とダニアレルギーに対しての舌下錠が保険適応になっており、5歳以上の小児にも使用できます。花粉症にお困りの方、アレルゲン免疫療法について詳しく知りたい方は一度、耳鼻咽喉科専門医にご相談ください。

6月

(クイズ監修)
新潟大学医歯学総合病院
関根 正幸 先生

遺伝性腫瘍とは、遺伝子の異常が親から子へと受け継がれることで、ある特定の「がん」の発生リスクが高くなって起こることをいいます。次の遺伝性腫瘍に関する記述のうち、間違っているものはどれでしょう。

- A. アンジェリーナジョリーによって有名になった遺伝性乳癌卵巣癌は遺伝性腫瘍である。
- B. 一般のがんのほとんどは、遺伝性腫瘍であるといわれている。
- C. 遺伝性腫瘍であることが分かると、よく効く抗がん剤が選べるメリットがある。

【回答】

B. 一般のがんのほとんどは、遺伝性腫瘍であるといわれている。

【解説】

遺伝性腫瘍の代表としては、アンジェリーナジョリーによって有名になった遺伝性乳癌卵巣癌や、大腸がんや子宮体がんが家系内に多く発生するリンチ症候群と呼ばれるものがあります。この2つの遺伝性腫瘍の患者さんに対し、最近では非常に効果の高い分子標的薬が開発されてきています。選択肢Bにあるような「一般のがんのほとんどが親から遺伝している」というわけではなく、親からの遺伝に関係のないがんも多く存在します。

遺伝性腫瘍に対する治療法、薬剤に関する詳しい情報をお知りになりたい方は、主治医の先生に詳細の確認をお願いしたいと思います。